

学校だより	<h1 style="font-size: 2em; margin: 0;">鳳至</h1> ～ ふげし ～	輪島市立鳳至小学校 第8号 (No. 347号) 平成27年10月23日
-------	--	--

鳳至っ子のためにも見直しませんか！ 「20・40・60運動」家庭学習の習慣化！

校長 滝井 陽一

本校では、数年前から家庭学習「20・40・60運動」を行っています。
低学年20分、中学年40分、高学年60分の学習時間を確保することが大きな目的です。例えば、高学年60分とは、60分すればいいのではありません。「**最低60分集中して家庭学習をする。**」ということです。

9月の児童アンケートでは、4年生以上の家庭学習時間で、**約半数の児童が1時間未満**という結果が出ました。ご家庭での子どもたちの様子はいかがでしょうか。

全国学力・学習状況調査質問紙の家庭学習等に関わる項目に**肯定的な回答**をしている児童は、**全教科の平均正答率が高い**傾向が見られます。(以下の表を参照)

本校の児童の家庭学習時間は、全国平均及び県平均より下回っています。それに伴って、10月号でもお知らせしましたが、本校児童の学力は、**全国平均及び県平均を大きく下回っている**のが現実です。

子どもたちは学校生活の大半が授業です。勉強が分からなくなって授業に臨むと、授業がつまらなくなり学習意欲が低下します。**学校で学んだことを定着させ、学習意欲の向上を図るためには、毎日の家庭学習がとても大切です。**

今一度、家庭学習の在り方を見直し子どもたちの学習力向上を目指しませんか！

【全国学力・学習状況調査家庭学習等の回答と平均正答率の関係：H26年度全国結果】

家庭学習状況等		正答率 (%)				家庭学習状況等		正答率 (%)			
質問事項	選択肢	国A	国B	算A	算B	質問事項	選択肢	国A	国B	算A	算B
平日家庭学習時間 (学習塾等含)	1時間以上	76.9	60.0	82.0	63.2	土日家庭学習時間 (学習塾等含)	1時間以上	79.0	62.4	84.1	66.3
	1時間より少ない	65.5	46.6	70.3	48.8		1時間より少ない	69.9	51.9	75.1	54.3

※平日及び土日の**学習時間が1時間以上の児童**は、1時間より少ない児童より平均正答率が約10ポイント高い。

家庭学習状況等		正答率 (%)				家庭学習状況等		正答率 (%)			
質問事項	選択肢	国A	国B	算A	算B	質問事項	選択肢	国A	国B	算A	算B
家で、計画を立てて勉強している	している	76.1	59.6	81.3	62.3	家で、学校の宿題をしている	している	69.6	51.2	75.2	54.3
	していない	67.1	48.0	72.3	50.9		していない	55.3	34.9	61.2	38.4

※学習時間を決めて**計画的に家庭学習を行っている児童**は、行っていない児童より平均正答率が約10ポイント高い。

家庭学習状況等		正答率 (%)				家庭学習状況等		正答率 (%)			
質問事項	選択肢	国A	国B	算A	算B	質問事項	選択肢	国A	国B	算A	算B
家で、学校の授業の予習をしている	している	75.9	59.0	81.4	61.9	家で、学校の授業の復習をしている	している	75.9	59.3	81.1	61.7
	していない	71.3	53.1	76.2	56.1		していない	69.7	51.0	74.8	54.3

※学校の宿題以外に、日々の授業の**予習・復習を意図的にしている児童**は、していない児童より平均正答率が高い。

◇鳳至小学校では、子どもたち一人一人の学習力向上を目指します！

※現在各学級で、家庭学習の行い方などのガイダンスを行っています！

- ◎ 学習時間を決めます。(何時から勉強するのか、家庭での約束を決めます！)
- ◎ 宿題は必ずやります。(やらなければならないという気持ちを当たり前にします！)
- ◎ 習い事(スポーツも含む)・学習塾等の両立を図ります。(計画的に学習に取り組みます！)
- ◎ [20・40・60]の時間の**プラスα**を目指します。(20・40・60は必ず守ります！)

【主な宿題内容】(学年によって違いがあります)

- ・漢字の書き取り(ドリル等) ・計算練習(ドリル等) ・音読練習 ・各種プリント
- ・授業のふりかえり(各教科ノート等) ・予習・復習 ・生活日記 ・作文 ・読書
- ・バリ勉ノート(9月から毎日最低1ページを宿題としました。→定着率が上がってから自主学習にします。)

※以上の内容を、[20・40・60]の時間に合わせて出します。

★毎日コツコツ続ければ、子どもたち一人一人の学習力向上につながります。
 6年間続ければ、学び方が身に付き、中学校の学習にも対応できる学習力が身に付きます！

◇ わじまっ子テレビ塾DVDを活用！

ケーブルテレビで午後8時から放映の「わじまっ子テレビ塾」を、学校でも「算数」「外国語」を中心に活用しています。この番組は、子どもたちがつまずきやすい学習内容をわかりやすく解説しているものです。時間も20分と短いので、家庭学習に十分に活用できる番組です。

学校では番組DVDを、リテラシータイムや授業の中で子どもたちに視聴させています。苦手な学習でも、繰り返し視聴することで、子どもたちの理解に役立っています。

	月曜日 : 算数(中学年)	火曜日 : 外国語活動	水曜日 : 算数(高学年)
時間帯	10月/26日	27日	28日
20:00~20:20	【3年】カレンダーを使った数遊び	・Welcome to Wajima!	【5年】面積を2等分する考えを使って求めよう
20:20~20:40	【4年】およその数	・Wajima is wonderful.	【6年】比を使って考えよう
時間帯	11月/2日	3日	4日
20:00~20:20	【3年】さつまいも畑とおいもパーティー	・What's this?	【5年】割合や単位量あたりの大きさを考えよう
20:20~20:40	【4年】平行四辺形の性質	・What country?	【6年】決まりを見つけよう
時間帯	9日	10日	11日
20:00~20:20	【3年】カレンダーを使った数遊び	・Welcome to Wajima!	【5年】面積を2等分する考えを使って求めよう
20:20~20:40	【4年】およその数	・Wajima is wonderful.	【6年】比を使って考えよう
時間帯	16日	17日	18日
20:00~20:20	【3年】さつまいも畑とおいもパーティー	・What's this?	【5年】割合や単位量あたりの大きさを考えよう
20:20~20:40	【4年】平行四辺形の性質	・What country?	【6年】決まりを見つけよう
時間帯	23日	24日	25日
20:00~20:20	【3年】カレンダーを使った数遊び	・Welcome to Wajima!	【5年】面積を2等分する考えを使って求めよう
20:20~20:40	【4年】およその数	・Wajima is wonderful.	【6年】比を使って考えよう

11月の行事予定

生活目標：「友達にやさしくしよう」

日	曜	行事	日	曜	行事
1	日	文化の日作品展(鳳至小9:00~16:00)	16	月	街頭指導
2	月	街頭指導・学校公開・授業参観(5限) 校内マラソン大会(3.4限) ・3年親子行事	18	水	指導主事訪問
3	火	文化の日 ・いしかわっ子駅伝大会	19	木	6年1組読み聞かせ読書 2年PTA親子行事 「サツマイモクッキング」
4	水	マラソン大会予備日			
5	木	研究大会準備 (児童 給食・掃除後に下校)	20	金	読書の日・ノーゲームデー クリーンデー 6年2組読み聞かせ読書
6	金	中部地区小学校道徳教育研究大会 (児童 2限後に下校)			
10	火	読書の日・ノーゲームデー 5年1組読み聞かせ読書	23	月	勤労感謝の日
11	水	5年2組読み聞かせ読書	25	水	全校集会(5限 1年生発表) 職員会議
12	木	集金日	26	木	ひまわり号
13	金	クリーンデー	27	金	クリーンデー
14	土	PTA大会・輪島市学校力&親力向上セミナー (文化会館13:00~)	28	土	5・6年生土曜授業
			30	月	読書の日・ノーゲームデー 児童会委員会

※11月金曜日の「鳳至っ子見守り隊」活動の担当は、2年生保護者の皆様です。 よろしくお願ひします！

◆ 学校公開(校内マラソン大会・授業参観)があります！ 11月2日(月)

「子どもは家庭で育ち、学校で学び、地域で磨かれる」という共通理解のもと、教育活動を行っています。この公開によって、保護者や地域の皆様に子どもたちの様子を知っていただき、あわせて本校の特色や教育への姿勢を理解していただければと考えています。ご多忙のこととは存じますが、ご都合のよい時間においでいただき、子どもたちの様子をご覧くださいませようお願いします。

<日 程> **・3・4限 校内マラソン大会** (10:35~12:10) 場所: 運動場 ※雨天時は4日に延期
・5限 参観授業 (14:05~14:50) 場所: 各教室
・6限 学年懇談会 (14:55~15:40) 場所: 各学年1組教室

※3年生は5・6限目に「親子豆腐づくり体験」があります。終了後に懇談会を行います。

◇平成27年度 後期児童会組織が動き出しました！

◎今日が楽しく、明日が待ちどおしい学校になるよう、みんなで協力してがんばります！

年組	学級委員	年組	学級委員
2年1組		4年2組	
2年2組		5年1組	
3年1組		5年2組	
3年2組		6年1組	
4年1組		6年2組	

児童会委員長		年組	児童会委員長		年組
計画委員長		6年1組	飼育委員長		6年1組
放送委員長		6年2組	集会委員長		6年1組
保健委員長		6年1組	体育委員長		6年2組
図書委員長		6年1組	掲示委員長		6年1組
給食委員長		6年1組	環境委員長		6年1組

◇楽しかった『秋の遠足』

天候にも恵まれ、各学年とも思い出に残る活動ができました。

【6年生】 能登少年自然の家 宿泊体験

10月8日~9日

カヌー体験・きもだめし・追跡ハイキングなどの活動を通し、「一人一人が責任を果たし、みんなで協力すればできる!」ということが実感できました。



【5年生】 金沢検察庁・いしかわ子ども交流センター

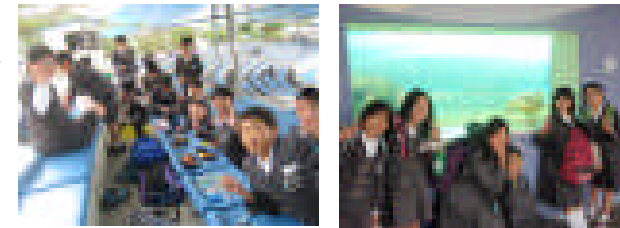
ドラマでしか見たことのない「検察庁」に行きました。検事さんから検察の仕事について説明を受けた後、証拠室や接見室など普段見ることのできない部屋を見学しました。

見学がとっても楽しかったです。検察庁の仕事をしてみたいです。刃物を通さないチョッキを着ました。すごく重かったです。刃物を持った犯人を捕まえるときに走ったり戦ったりすると思うから、大変なんだとわかりました。また行きたいです。



【4年生】 能登島水族館・七尾大田火力発電所

社会科の勉強もかねて、わたしたちの生活を支える施設を見学しました。発電するために消費する石炭量の多さに驚きました。水族館ではイルカショーをじっくりと楽しみました。



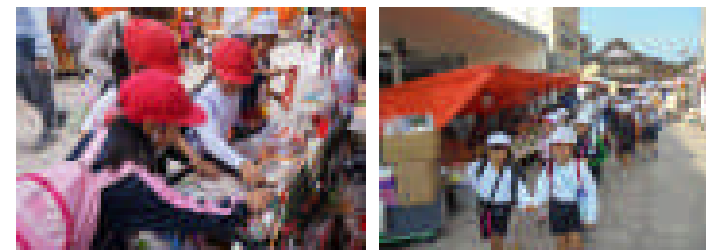
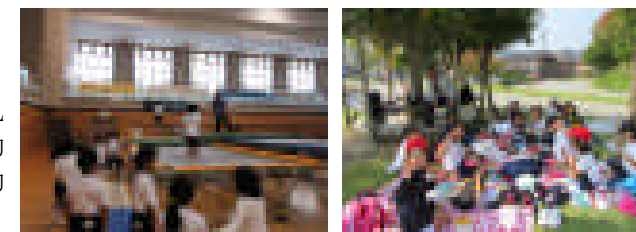
【3年生】 泣き砂の浜・門前文化村

琴ヶ浜は、砂の上を歩くと「キュッ、キュッ」と音を出すことから、「泣き砂の浜」とも呼ばれています。実際に歩いてみると音がしたので、子どもたちも感動していました。

【2年生】

サンアリーナ体育館・健康ふれあい広場

サンアリーナでは、初めてトランポリンを体験しました。見ていると簡単にできそうな動きも、実際にやると自由に体が動かせないようでした。ふれあい広場での昼食。思いっきり運動した後のお弁当は、とってもおいしかったです。



【1年生】

わじま朝市・市立図書館・健康ふれあい広場

おこづかいを持って朝市でお買い物。たくさんのお店があって、いろいろな品物が売られていたことに驚いていたようです。図書館で本の世界にひたつた後は、ふれあい広場に行って青空の下でたっぷり遊びました。

◆お知らせ

輪島地区文化の日作品展

市内の児童・生徒の作品展が開催されます。ぜひ、ご来場ください。

1 日時 10月31日(土)・11月1日(日) 9:00~16:00

2 場所 鳳至小学校体育館

市学校力&親力向上セミナー

市の教育力を向上させる目的で開催されます。市の取り組みと学力の状況について説明があります。多くの皆様のご参加をお願いします。

1 日時 11月14日(土) 13:00~

2 場所 輪島市文化会館 大ホール



◇頑張る「鳳至っ子」

コンクール名	賞状	学年	受賞者
○ミニバス砺波市長杯(9/26)・全能登大会(10/10・11)	優勝	輪島レッドイーグルス	
○市読書感想文審査会	課題読書の部 優秀賞	1年1組	
	自由読書の部 優秀賞	6年1組	
○子ども交流センター七尾館イラスト展	館長賞	1年1組	
	七尾館賞	1年1組	
○第36回 石川海の子作品展	佳作	6年2組	
○アート&ポエムコンクール	金賞	4年1組	
	銅賞	4年2組	
	優秀賞	2年1組	
○交通安全ポスターコンクール	入選	3年1組	
○市環境ポスターコンクール	金賞	6年2組	
	銀賞	6年1組	
		5年1組	

◇お願い 子どもたちの健やかな成長のために徹底を!

- ・自転車に乗るときはヘルメットを必ず着用させてください。
- ・SNS機器等は、夜9時以降は保護者がしっかりと預かってください。

