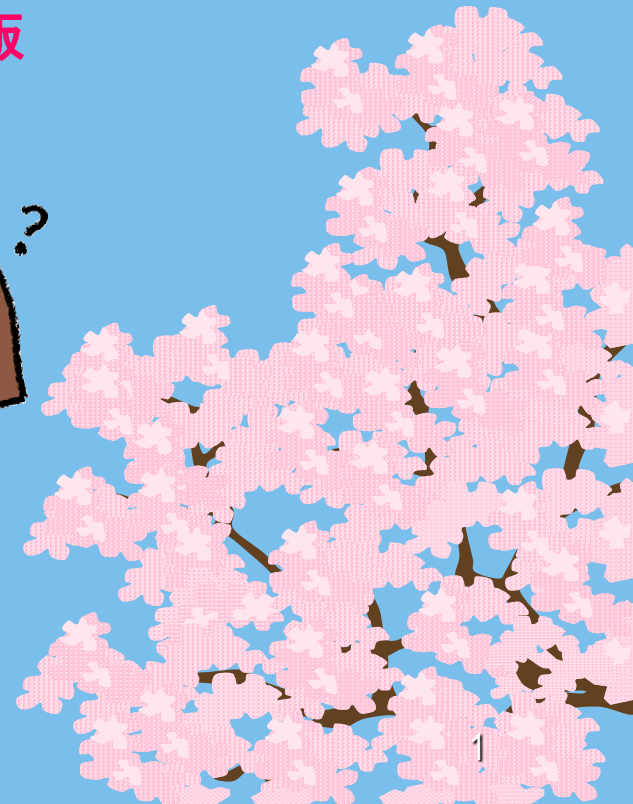
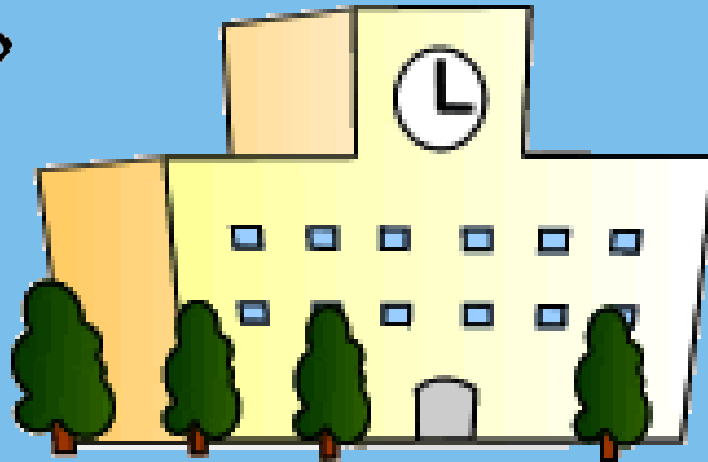
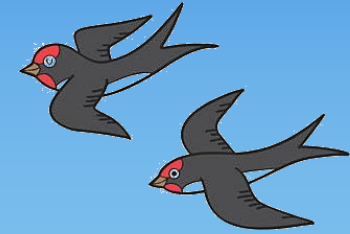


Q&A

クイズで知る

宮竹小学校

令和4年度版



パート I

宮竹小学校の「今」を知ろう



Q1. 宮竹小学校の海拔はどれだけか？

1. 約20m

2. 約40m

3. 約60m



Q1. 宮竹小学校の海拔はどれだけか？

1. 約20m

2. 約40m

3. 約60m



海拔の標柱

Q2. 令和4年時点で、全国に「宮竹町」は2カ所(いずれも静岡県に)あるが、「宮竹小学校」は、能美市の宮竹小学校以外でいくつあるか？

1. 1校もない
2. 1校
3. 2校

Q2. 令和4年時点で、全国に「宮竹町」は2カ所(いずれも静岡県に)あるが、「宮竹小学校」は、能美市の宮竹小学校以外でいくつあるか？

1. 1校もない

2. 1校

3. 2校

- 「宮竹町」は静岡市駿河区と浜松市東区、「宮竹小学校」は静岡市立宮竹小学校と福岡市立宮竹小学校(但し福岡市には「宮竹」という地名はない)



能美市立宮竹小学校



静岡市立宮竹小学校



福岡市立宮竹小学校

Q3. 令和4年4月時点、能美市に8校の小学校があるが、
宮竹小学校は児童数で少ない順で何番目か？

1. 1番

2. 2番

3. 3番

Q3. 令和4年4月時点、能美市に8校の小学校があるが、
宮竹小学校は児童数で少ない順で何番目か？

1. 1番

2. 2番

3. 3番

令和4年度学校規模(児童数)	
①浜小	641名
②辰口中央小	603名
③寺井小	496名
④栗生小	304名
⑤湯野小	261名
⑥福岡小	190名
⑦和気小	168名
⑧宮竹小	112名

Q4. 宮竹小学校への通学距離で岩本町とよく似た距離の地区はどこか？

1. 大口町
2. 旭台
3. 苜生町

Q4. 宮竹小学校への通学距離で岩本町とよく似た距離の地区はどこか？

1. 大口町

2. 旭台

3. 筋生町



- 岩本町、大口町約2.5km
- 灯台笹町、旭台約2.2km
- 筋生町約1.9km
- 岩内町約1.6km
- 長滝町約1.4km
- 三ツ口町約0.8km

Q5. 和佐谷町の児童と宮竹小学校の関係は？

1. 明治の初めから鶴来町へ委託している。
2. 宮竹小学校の分校があったが子どもは宮竹小学校へ通学したことはない。
3. 昭和の初め高等科の生徒が宮竹小学校へ通学していたことがある。



Q5. 和佐谷町の児童と宮竹小学校の関係は？

1. 明治の初めから鶴来町へ委託している。
2. 宮竹小学校の分校があったが子どもは宮竹小学校へ通学したことはない。
3. 昭和の初め高等科の生徒が宮竹小学校へ通学していたことがある。



- 尋常科の児童は常設分校で学習。昭和の初め和佐谷橋が完成してから宮竹小学校の分校を閉鎖。(昭和8年河内村へ、のちに鶴来町へ委託)

Q6. 令和4年5月の時点で宮竹小学校の児童で外国籍の児童数は3名であるが、国籍は何カ国か？

1. 2カ国
2. 3カ国
3. 4カ国



日本語教室

Q6. 令和4年5月の時点で宮竹小学校の児童で外国籍の児童数は3名であるが、国籍は何カ国か？

1. 2カ国

- ベトナム2名
- バングラディッシュ1名
(人数には兄弟姉妹を含む)

2. 3カ国

3. 4カ国



日本語教室

- JAISTの開学年は平成7年で、その年の外国籍の児童3名。平成10年度に10名を越えたので平成11年から日本語教室を開設。その後、多くの児童は日本での滞在期間が長く、生活用語指導の必要性がなくなることや学校での在籍期間が一定でないことなどから、平成16年3月に閉鎖したが、近年増加してきたので、再び開設している。

Q7. 令和4年度の学校長は戦後(昭和21年度から)、
何代目の校長か？

1. 14代

2. 18代

3. 26代



Q7. 令和4年度の学校長は戦後(昭和21年度から)、何代目の校長か？

1. 14代

2. 18代

3. 26代



- 平均在職年数は約3年。最長年数は作田実校長で昭和22年から8年間。ちなみに平成24年度着任の23代坂彌校長は明治の創設以来、宮竹小学校での初めての女性校長。

Q8. PTAは昭和23年に結成されているが、令和4年度のPTA会長は何代目か？

1. 28代

2. 34代

3. 38代



Q8. PTAは昭和23年に結成されているが、令和4年度のPTA会長は何代目か？

1. 28代

2. 34代

3. 38代



- 初代の宮本長則会長は昭和31年3月まで約10年間在任、2代目の室田直樹会長から以降、2年任期となっている。

Q9. 現在の宮竹小学校教育後援会は昭和37年(1962)設立され、地域住民として子ども達の教育支援を行っている組織である。会が結成以前にすでに、住民から寄せられた会費を基にした会計があったが、その会計の名称は？

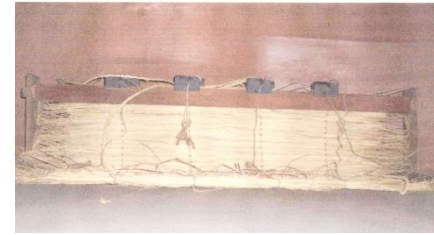
1. 宮っ子会計
2. 非常時積立会計
3. こも会計

Q9. 現在の宮竹小学校教育後援会は昭和37年(1962)設立され、地域住民として子ども達の教育支援を行っている組織である。会が結成以前にすでに、住民から寄せられた会費を基にした会計があったが、その会計の名称は？

1. 宮っ子会計

2. 非常時積立会計

3. こも会計



- 昔は縄や菰(こも)などの藁工品は、どの農家でも内職として家族作業で行われ、貴重な現金収入源となっていた。当時のPTA会報「ふんすい」によれば、昭和34年度菰会計の収入として39,200円(一人160円×245人分)が計上されている。160円は、こも1束分(10枚)の値段に相当する。教育後援会が設立された時は、全世帯一律200円の規模で算出されている。なお教育後援会は戦前にも作られていた。(昭和11年結成)

Q10. 宮竹小学校の校歌は、大正5年に、ある原案をもとに八波則吉氏が作詞しているが、その原案とは？

1. 父母からの募集
2. 職員による合作
3. 宮内村出身の某政治家の案

宮竹小学校校歌 1	大西安世 作曲 2	八波則吉 作詞 3
名に負う 越の白山の 雪を流すか 手取川	至誠は 人の力なり 勇気をおこし 事ごとに	四時（しじ）の ながめの うるわしく 三ツのみおしえ とうとしや
清き川辺に そそり立つ わがまなびやの 気高さよ	身自らよく 治めてよ これぞわが師の おしえなる	いざもろともに いそしみて このまなびやの 名をあげむ

Q10. 宮竹小学校の校歌は、大正5年に、ある原案をもとに八波則吉氏が作詞しているが、その原案とは？

1. 父母からの募集

2. 職員による合作

3. 宮内村出身の某政治家の案

宮竹小学校校歌 1	大西安世 作曲 2	八波則吉 作詞 3
名に負う 越の白山の 雪を流すか 手取川	至誠は 人の力なり 勇気をおこし 事ごとに	四時(しじ)の ながめの うるわしく 三ツのみおしえ とうとしや
清き川辺に そそり立つ わがまなびやの 気高さよ	身自らよく 治めてよ これぞわが師の おしえなる	いざもろともに いそしみて このまなびやの 名をあげむ

- 大正4年に学校記念園の完成記念事業として職員が原案を作成し、第四高等学校の八波則吉教諭に作詞を依頼している。大正5年に校歌として認可されている。作曲：大西安世(石川師範教師)、作詞：八波則吉 のコンビによる校歌は遊学館高校をはじめ、県内にかなり見られる

Q11. 宮竹小学校の校章にデザインされた3本のペンは何を意味しているか？

1. 「智・徳・体」の教育方針
2. 「家庭・学校・地域」での教育
3. 「至誠・勇気・自治」の校訓



Q11. 宮竹小学校の校章にデザインされた3本のペンは何を意味しているか？

1. 「智・徳・体」の教育方針
2. 「家庭・学校・地域」での教育
3. 「至誠・勇氣・自治」の校訓



- 現在の校章は、昭和24年、宮竹小学校に勤務していた笹木不二人教諭(灯台笹町)が、これまでの校章をもとに考案された。中の3角形は旧の校章をベースにしたもので、智・徳・体をあらわす。写真の標旗は昭和39年12月に卒業生(昭和16年高等科卒業)より寄贈されたもの。三つの校訓はいつ作成されたものか不明。

Q12. 平成14～15年度、宮竹小学校で石川県の指定研究が行われた。
その研究結果から、現在も取り組まれていることは？

1. 宮っ子タイム
2. 宮っ子まつり
3. 鉄棒集会

Q12. 平成14～15年度、宮竹小学校で石川県の指定研究が行われた。
その研究結果から、現在も取り組まれていることは？

1. 宮っ子タイム

2. 宮っ子まつり

3. 鉄棒集会



宮っ子タイム

- 「個に応じた学力の向上」のテーマの実践例として取り組まれ、朝の10分間を「一行日記」や「モーニング読書」などさまざまな試みがなされ、現在は読書タイムになっている。

おわり

Thank you so much

平成25年(2013) 9月制作 令和4年6月改訂
編者 宮本 茂 プレゼン 三輪 洋一郎