



**STUDENTS
FIRST** 君達が主役

令和7年度 学校案内

金沢
桜丘

ISHIKAWA
NEW SUPER
HIGH SCHOOL

いしかわ ニュー スーパー ハイスクール

伝統の
桜丘に
新しい
風

本校は「いしかわニュースーパーハイスクール」(NSH)に指定されています。
この事業の目標である
「高い志を持ち、国際社会をたくましく生き抜く人材の育成」をめざし、
特色ある諸事業を実施しています。

KIT数理講座



理型体験学習



教師の指導体制

- 3年間を見据えた進路指導
- 考えさせる授業
- 多面的な生徒理解

NSH講演会



外国人と語る交流研修



いしかわニュースーパーハイスクール

人文科学コース2年次3年次

自然科学コース2年次3年次

高い志を持ち、国際社会をたくましく生き抜く人材の育成

難関大受験に対応したカリキュラム

実践力・活用力を高める「総合的な探究の時間」

高い志を育む特別活動

人文科学
数学の強化

自然科学
理科、英語の充実
数学の授業数増

人文・自然科学共通
習熟度別授業拡充
探究型授業の展開

思考力判断力

問題解決力

実践的な英語力

文武両道の実践

○たくましい心身

○自己管理能力

○チャレンジ精神

県内企業研修



校外との交流

- 大学、研究施設
- 経済、産業界
- 他の高等学校

県外研修

海外に進出している企業での研修

スーパーハイスクール校との交流



NSH SSH合同発表会



1 週間の授業内容

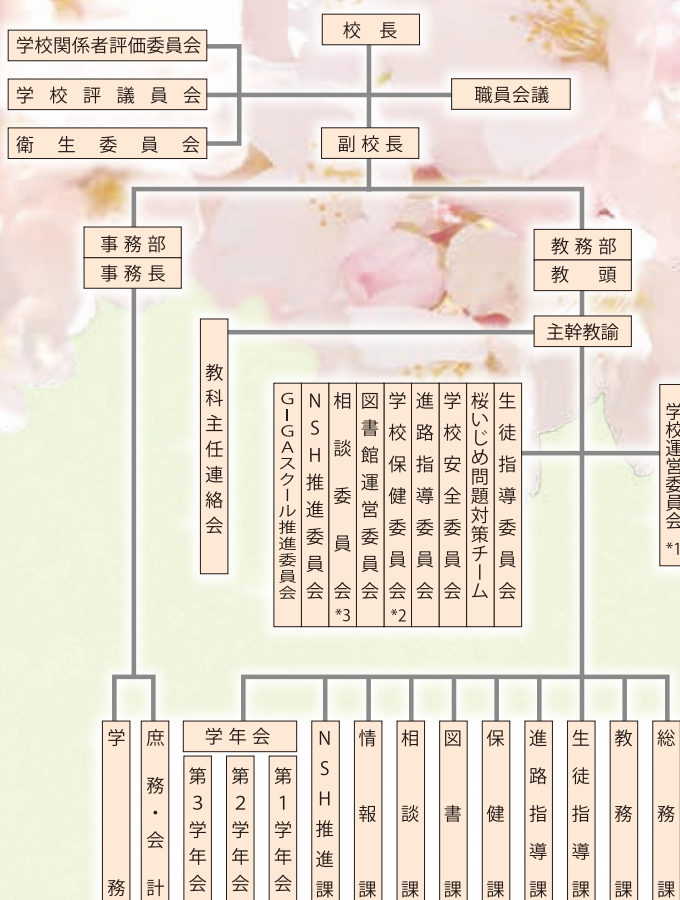
	0	5	10	15	20	25	30	35
1 年 共通	国語〈5〉	地理歴史〈2〉	数学〈6〉	理科〈4〉	保健体育〈4〉	芸術〈2〉	英語〈6〉	家庭〈2〉 情報〈2〉 LH〈1〉 総合〈1〉
2 年 人文科学コース	国語〈6〉	地理歴史・公民〈6〉	数学〈7〉	理科〈4〉	保健体育〈3〉	英語〈7〉	LH〈1〉 総合〈1〉	
2 年 文型	国語〈6〉	地理歴史・公民〈6〉	数学〈7〉	理科〈4〉	保健体育〈3〉	英語〈7〉	LH〈1〉 総合〈1〉	
2 年 自然科学コース	国語〈5〉	地理歴史・公民〈4〉	数学〈7〉	理科〈8〉	保健体育〈3〉	英語〈6〉	LH〈1〉 総合〈1〉	
2 年 理型	国語〈5〉	地理歴史・公民〈5〉	数学〈7〉	理科〈7〉	保健体育〈3〉	英語〈6〉	LH〈1〉 総合〈1〉	
3 年 人文科学コース	国語〈6〉	地理歴史・公民〈7〉	数学〈7〉	理科〈4〉	保健体育〈2〉	英語〈7〉	LH〈1〉 総合〈1〉	
3 年 文型	国語〈6〉	地理歴史・公民〈7〉	数学〈3〉	理科〈4〉	保健体育〈2〉	英語〈7〉	選択〈2〉(国・数) 選択〈2〉(数・英・芸) LH〈1〉 総合〈1〉	
3 年 自然科学コース	国語〈5〉	地理歴史〈3〉	数学〈8〉	理科〈9〉	保健体育〈2〉	英語〈6〉	LH〈1〉 総合〈1〉	
3 年 理型	国語〈5〉	地理歴史〈4〉	数学〈7〉	理科〈9〉	保健体育〈2〉	英語〈6〉	LH〈1〉 総合〈1〉	

図書館蔵書冊数

分 類	総記	哲学	歴史	社会科学	自然科学	工学	産業	芸術	語学	文学	合 計
6 年度末蔵書	4,656	1,474	4,492	3,242	2,835	894	470	1,528	1,556	18,013	39,160
購 入 冊 数	11	26	29	105	31	15	6	10	17	379	629
貸 出 冊 数	54	67	54	234	283	67	42	54	52	432	1,339

校舎見取図

学校の組織



*1総務委員会、学校評価委員会、心の教育推進委員会、人権教育推進委員会、環境行動計画委員会を兼ねる。

*2 アレルギー疾患対応委員会を兼ねる。

*3特別支援教育推進委員会を兼ねる。

生徒数

		令和 7 年度	令和 6 年度	令和 5 年度
第1 学年	男	181	158	188
	女	179	204	174
	計	360	362	362
第2 学年	男	158	186	167
	女	200	172	193
	計	358	358	360
第3 学年	男	181	164	159
	女	170	192	192
	計	351	356	351
合 計	男	520	508	514
	女	549	568	559
	計	1,069	1,076	1,073

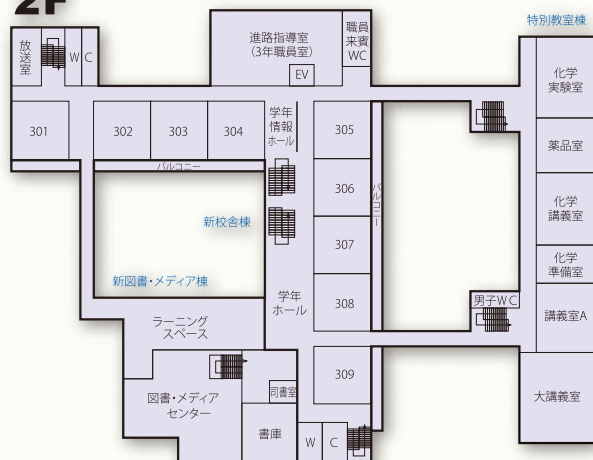
職員構成

	男	女	計
校 長	1	0	1
副 校 長	1	0	1
教 頭	1	0	1
主 幹 教 諭	1	0	1
教 諭	40	19	59
養 護 教 諭	0	2	2
実 習 助 手	1	0	1
臨時的任用講師	3	1	4
非 常 勤 講 師 等	1	1	2
外国語指導助手	0	2	2
事 務 長	1	0	1
企画管理専門員	1	2	3
業 務 主 任	0	1	1
常勤の非常勤職員	3	2	5
短時間非常勤職員	1	1	2
合 計	55	31	86

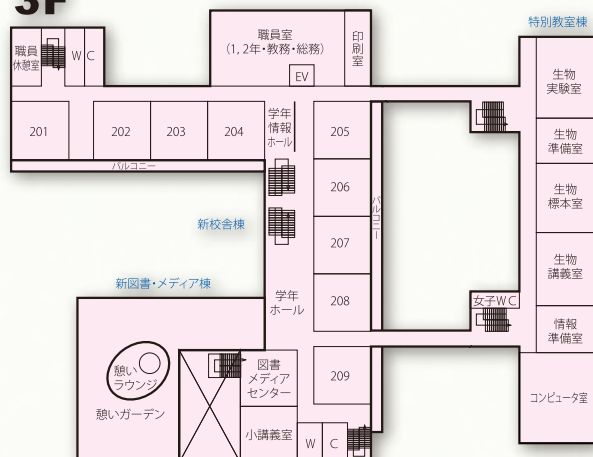
1F



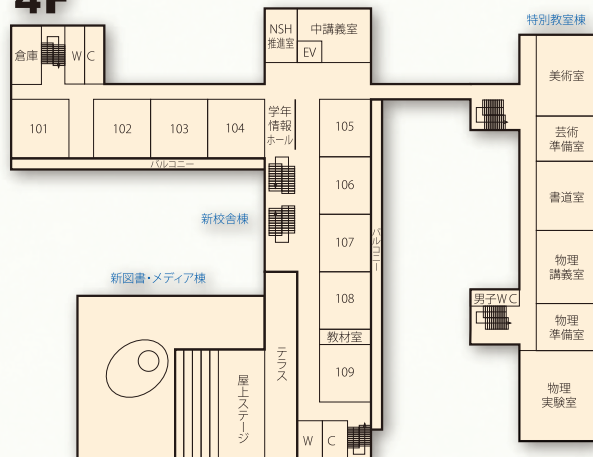
2F



3F



4F



文武両道の実践

桜丘には運動部・文化部が多数あり、
たくさんの生徒が勉学と両立させながら
いきいきと活動しています。
それが桜丘の魅力になっています。
あなたの期待に応えてくれる部が
きっとあるはずです。

自己管理力

チャレンジ精神

たくましい心身



令和6年度 部活動の主な結果(県・北信越・全国・国体)

運動部

野球、サッカー、男子バスケットボール、女子バスケットボール、男子バレーボール、女子バレーボール、卓球、ソフトテニス、男子テニス、女子テニス、陸上競技、柔道、剣道、空手道、弓道、男子バドミントン、女子バドミントン、水泳、ハンドボール、ラグビー

文化部

ESS、箏曲、吹奏楽、合唱、美術、茶道、華道、文芸、放送、演劇、アクティブサイエンス、新聞、郷土研究 ※(囲碁部・将棋部)

サッカー部

県高校総体 ベスト8
県新大会 ベスト4

バスケットボール部

県高校総体 女子 ベスト8
県新大会 男子 ベスト8
女子 ベスト8

バレーボール部

県高校総体 男子 第3位 北信越大会出場
県新大会 男子 第3位
春の高校バレー石川県大会 男子 第4位

卓球部

県高校総体 男子学校対抗 第3位 北信越大会出場
女子学校対抗 第3位
県新大会 男子学校対抗 ベスト8
女子学校対抗 ベスト4
女子ダブルス ベスト8 大澤・横井組
喜多・橋本組

ソフトテニス部

県高校総体 男子団体 ベスト8
県ソフトテニス秋季大会 男子団体 第3位

テニス部

県高校総体 男子団体 ベスト8

陸上競技部

県高校総体 男子4x100mR 第4位 谷川・山岸・西田・清水 北信越大会出場
男子4x400mR 第5位 谷川・西田・坂上・山岸 北信越大会出場
男子走幅跳 第3位 山岸 将大 北信越大会出場
男子走幅跳 第4位 鮎田 宇樹 北信越大会出場
男子三段跳 第5位 山岸 将大 北信越大会出場
男子走高跳 第2位 吉本 喜信 北信越大会出場
女子200m 第5位 下 陽衣 北信越大会出場
女子400m 第2位 松岡さくら 北信越大会第2位、全国インターハイ出場
女子800m 第2位 松岡さくら 北信越大会出場
女子走高跳 第6位 今井菜々子 北信越総体出場
女子砲丸投 第2位 嶋田 実桜 北信越総体出場
女子七種競技 第2位 濱高 百恵 北信越総体出場
女子トラックの部 第2位 北信越総体出場
女子総合 第4位 北信越総体出場
県新大会 男子4x400mR 第3位 坂上・山崎・村上・岡部 北信越新大会出場

男子走高跳 第1位 吉本 喜信 北信越新大会出場
男子棒高跳 第4位 中江 玄 北信越新大会出場
女子400mH 第3位 久井優羽奈 北信越新大会出場
第4位 下 陽衣 北信越新大会出場
第6位 中川 新菜 北信越新大会出場
中川 新菜 北信越新大会出場
中川 新菜 北信越新大会出場
女子800m 第6位 中川 新菜 北信越新大会出場
女子1500m 第8位 中川 新菜 北信越新大会出場
女子走幅跳 第5位 小篠 凜 北信越新大会出場

柔道部

県高校総体 男子個人73kg級 第3位 北村 遼 北信越大会出場

剣道部

県高校総体 男子団体 第2位 北信越大会出場
男子個人 第3位 木村 太一 北信越大会出場
男子個人 第3位 藤井啓士朗 北信越大会 第3位
女子団体 第3位 北信越大会出場
県新大会 男子団体 優勝 北信越新大会 ベスト8
男子個人 優勝 藤井啓士朗
男子個人 第2位 山森健士朗
女子団体 第3位 北信越新大会出場
女子個人 優勝 松原 楓
北信越国民スポーツ大会 少年男子 優勝 藤井啓士朗 佐賀国民スポーツ大会出場
県高等学校選抜大会 男子団体 優勝 全国選抜大会出場
女子団体 優勝 全国選抜大会出場

空手道部

県高校総体 男子団体組手 第2位 北信越総体出場
男子団体形 第2位 北信越総体出場
女子団体組手 第3位 北信越総体 第5位
女子団体形 第2位 北信越総体出場
県新大会 男子団体組手 第2位 北信越新大会出場
男子個人組手 優勝 西村 多聞 北信越新大会出場
男子個人形 第5位 林 亮真 北信越新大会出場
女子個人組手 第5位 三浦 結衣 北信越新大会出場

弓道部

県高校総体 女子団体 ベスト8

バドミントン部

県高校総体 男子団体 ベスト8
県新大会 男子団体 ベスト4

ハンドボール部

県高校総体 女子の部 第3位 北信越大会出場
県新大会 女子の部 第3位 北信越新大会出場

ラグビー部

県高校総体 第2位(合同チーム) 北信越大会 第2位

桜高祭



校名にちなんで学園祭を「桜高祭」と呼び、生徒会執行部と有志の実行委員で自主的に運営されてます。



Kanazawa Sakuragaoka High School

文武両道

高き夢と強き意志をもって、道を拓かん！

育てたい生徒像

- より良い社会・未来に向け、主体的に課題解決に立ち向かう生徒
- 国際的な視野で他者と協働するコミュニケーション力を持つ生徒
- 自己実現に向けて挑戦し、ひたむきに自分を高める努力を続ける生徒

校内陸上競技大会

3S歩行

約30km

S^(精神力)pirit

S^(思いやり)ympathy

S^(自己規制・自己管理)elf-control

東京から横浜ほどの距離を君は歩き通せるか？
たくさんのPTAの方が君を励まし見守る中、
3つのSを実践しながら完歩しよう！

校訓

健剛 賓質

教育目標

真理を愛し、知性を磨き、自律的で創造性のある人間を育成する。
生徒の能力と個性の伸長をはかり、健全な心身を育成する。
自己の言動に責任を持ち、
他を思いやり協調できる情操豊かな人間を育成する。
広い視野に立って郷土を愛し、国際性豊かな人間を育成する。

Messages from our senior students

先輩からのメッセージ

サッカー部 部長 福井 周

「文武両道」

私はこの桜丘高校で文武両道に取り組んできました。勉強か部活動のどちらか一方に力を入れる高校が多い中、本校ではその両立に努めています。特に部活動では仲間と1つの目標に向かって日々努力する中で、上手いく時もあれば上手くない時もあります。しかし、そのような多くの経験を経ることで技術や能力の向上だけでなく、1人の人間としての様々な力を蓄え、大きく成長することができます。是非、文武両道に本気で取り組んでみましょう。

大阪大学 工学部 電子情報工学科

馬場 修也 男子バドミントン部

「受験で必要なこと」

私が受験を通して感じたこと、そして皆さんに知っておいてほしいことを伝えたいと思います。
まず、定期テストにしっかりと取り組むべきだということです。部活が終わって受験期に入ると、1日10時間以上の勉強が必要になります。定期テストでしっかりと勉強することで、長時間勉強に耐える力や、その特定分野の基礎力を身につけることができます。この2つは受験勉強において非常に重要な要素であり、受験勉強中に新たに身につけることが難しいものです。
次に、英語と数学が特に大切だということです。これらの科目は伸びるのに時間がかかり、得意な人と苦手な人で差がつきやすいです。早い段階から基礎を固めておくことで、入試問題に触れる時間を多く確保でき、より差をつけることができます。また、英単語は今のうちからしっかりやっておいてください。自分は真面目にやっていたので、後悔しました。
3つ目に伝えたいのは「仲間の大切さ」です。受験は団体戦とも言われます(よく自称進学校の

特徴だと揶揄されることもあります)。受験は決して1人では乗り切れません。実際に自分は、友達や先生に教えてもらいながら、模試や定期テストの成績で競い合い、それを励みにして勉強してきました。受験において、仲間は切っても切れない存在です。やるべきことをしっかりとやっていれば、今からでも絶対に間に合います。早い段階から志望校を決め、実際に赤本を見て対策を始めることも大切です。志望校が決まっていない人も、できることをしっかりやって、選択肢の幅を狭めないようにしてください。
受験は最終的に運にも必要ですが、必死に勉強することで必要な運を限りなく減らすことができます。運を必要としないぐらいの実力をつけ、合格を掴み取ってください。また、試験前日や当日は不安になることもあると思いますが、その不安こそが、これまで一生懸命勉強してきた証です。だからこそ、自分が今までしてきたことを信じて、力を出し切ってください。皆さんの健闘を心から願っています。
この桜丘高校では、勉強ばかり頑張るのではなく、部活動にもしっかりと打ち込んでみてはどうでしょうか。一緒に高校生活を楽しみましょう。

県外研修

日頃の活動では得られない体験を通して、さらなる学習意欲の向上につながる研修となりました。



自然県外研修(JAXA)



自然県外研修(科学未来館)



人文県外研修(野村総研)



人文県外研修(JICA)

楽しい思い出がいっぱいです！

HOKKAIDO 修学旅行

自然や史跡、文化施設を訪ねたり、少数民族の歴史や文化を学んだりして、自然や異文化への理解を深めました！

主な大学への合格者数（数字は現役と既卒の合計）

（単位：人）

国公立大学	令和7年度	令和6年度	令和5年度
国公立合計	282	276	235

（内 訳）

国立大学	令和7年度	令和6年度	令和5年度
北海道大学	5	5	2
東北大学	1	2	1
千葉大学	2	1	2
東京学芸大学	1	0	0
横浜国立大学	1	0	1
上越教育大学	9	6	1
新潟大学	9	3	6
富山大学	29	44	41
金沢大学	77	67	64
福井大学	9	4	7
信州大学	14	8	4
静岡大学	2	6	1
名古屋大学	2	3	2
京都大学	0	1	1
大阪大学	1	4	3
大阪教育大学	2	0	2
神戸大学	7	2	6
広島大学	1	0	0
その他	17	21	12
国立計	189	177	156

公立大学	令和7年度	令和6年度	令和5年度
高崎経済大学	9	8	6
東京都立大学	0	0	2
富山県立大学	3	7	4
石川県立看護大学	11	14	11
石川県立大学	5	2	6
金沢美術工芸大学	1	2	2
公立小松大学	18	23	20
福井県立大学	6	5	8
大阪公立大学	2	2	4
その他	38	36	15
公立計	93	99	78

私立大学	令和7年度	令和6年度	令和5年度
自治医科大学	0	1	1
青山学院大学	0	3	4
学習院大学	1	0	3
慶應義塾大学	0	0	2
上智大学	0	0	1
専修大学	1	3	6
中央大学	3	1	5
東海大学	1	0	7
東京理科大学	2	3	1
東洋大学	10	3	11
日本大学	2	4	6
法政大学	3	7	15
明治大学	2	3	5
明治学院大学	0	0	1
立教大学	0	0	2
早稲田大学	1	1	2
金沢医科大学	8	13	8
金沢星稜大学	101	122	124
金沢工業大学	67	106	103
金沢学院大学	11	16	24
北陸大学	19	14	37
金城大学	11	7	8
北陸学院大学	0	1	4
中京大学	3	6	11
京都産業大学	19	30	44
京都橘大学	7	6	14
京都女子大学	14	3	15
同志社大学	7	9	9
同志社女子大学	3	10	2
立命館大学	29	41	65
龍谷大学	21	15	21
関西大学	8	19	12
関西外国語大学	8	3	5
近畿大学	31	34	39
関西学院大学	14	12	4
甲南大学	2	2	6
その他	78	95	110
私立計	487	593	737

出身中学校別生徒数

（単位：人）

	中学校名	1年	2年	3年	合計
小 松 市	芦城	0	0	1	1
	丸内	0	0	2	2
	松陽	1	1	0	2
	南部	0	1	0	1
	中海	0	0	1	1
	板津	0	1	0	1
	松東みどり	0	1	0	1
能 美 市	根上	0	1	1	2
	寺井	2	1	0	3
	辰口	2	2	1	5
能 美 郡	川北	1	0	0	1
白 山 市	松任	11	16	12	39
	北星	15	9	8	32
	光野	2	7	6	15
	笠間	2	0	1	3
	美川	1	2	3	6
	鶴来	0	3	0	3
	北辰	3	1	3	7
	白嶺	1	0	0	1
野々市市	野々市	3	2	3	8
	布水	6	3	4	13
金 沢 市	泉	3	2	3	8
	野田	1	3	0	4
	城南	5	1	4	10
	紫錦台	5	7	10	22
	兼六	43	35	24	102
	長町	10	7	—	17
	小将町	—	—	7	7
	高岡	11	10	20	41
	鳴和	21	17	20	58
	長田	22	20	24	66
	浅野川	16	30	23	69
	金石	7	5	6	18
	西南部	16	10	18	44
	内川	0	0	1	1
	森本	5	19	12	36
	額	2	0	1	3
	高尾台	2	4	3	9
	緑	9	6	12	27
	港	13	11	16	40
	北鳴	16	13	17	46
	大徳	19	14	6	39
	清泉	5	5	3	13
河 北 郡	津幡	11	12	14	37
	津幡南	15	15	18	48
	内灘	16	22	15	53
かほく市	高松	9	6	5	20
	河北台	6	11	8	25
	宇ノ気	11	10	5	26
	北達	4	6	2	12
	北賀	1	1	0	2
	鶴来	1	0	0	1
	羽咋	0	0	1	1
福井県	中能登	1	1	1	3
七 尾 市	七尾	0	1	0	1
	能登香島	1	0	0	1
珠 洲 市	緑丘	0	0	1	1
国 立	金大附属	2	1	4	7
	その他	1	2	1	4
	総計	360	358	351	1,069

卒業生進路先

地域	県内	関東	中部	近畿	その他
令和6年度卒	47%	10%	26%	12%	5%
令和5年度卒	44%	10%	27%	14%	5%
令和4年度卒	43%	11%	27%	15%	4%

種別	国立大	公立大	私立大	短大	専修学校	就職	その他	計
令和6年度卒	169	68	87	0	2	2	26	354
令和5年度卒	153	73	92	4	5	0	22	349
令和4年度卒	143	62	96	1	6	0	40	348

0.6% 専修学校
0.6% 就職
7.3% その他

24.6% 私立四年制大学

66.9% 国公立四年制大学

（単位：人）

沿革

大正10年 3月	文部省告示第117号により石川県立金沢第三中学校を河北郡小坂村に創設	平成13年 3月	校内LANシステム設置
大正12年11月	現在地(金沢市大樋町16番1号)に校舎新築移転	平成15年 4月	「いしかわスーパーハイスクール」に指定
昭和23年 4月	学制改革により石川県立金沢第二高等学校併設中学校となる	平成16年 7月	管理教室棟・教室棟エアコン取付工事
	県高校設置条例により石川県立金沢第三高等学校を金沢市広坂通り(旧石川県立金沢第二高等女学校校舎)に設置	平成20年 3月	ランニングロード竣工
昭和24年 4月	県高校設置条例により石川県立金沢第三高等学校は石川県立金沢桜丘高等学校[総合制(普通・商業・家庭課程)・小学区制・男女共学制]と改称	平成21年 4月	文部科学省より「学力把握(保健体育)に関する指定研究」
昭和42年 7月	校舎改築第三期工事(管理棟・普通教室)竣工	平成22年10月	文部科学省より英語教育に関する研究校に指定
昭和43年 1月	三桜会館竣工	平成24年 4月	金沢第三中学校・金沢桜丘高等学校創立90周年記念式典
昭和44年 3月	第一体育館竣工	平成25年 4月	「いしかわニュースーパーハイスクール」に指定
昭和45年10月	創立50周年記念式典、50年史発行、校門竣工	平成27年 3月	校舎改築工事開始
昭和60年 5月	新運動場竣工	平成28年 4月	新校舎に移転
平成元年 3月	三桜会館、県指定有形文化財に指定	平成28年 5月	校舎改築工事竣工
平成 3年 6月	桜友館竣工	令和 2年 4月	新校舎完成記念式典
平成 5年 3月	第二体育館竣工	令和 3年10月	制服リニューアル
平成 6年 9月	管理教室棟大規模改修工事完了		石川県立金沢桜丘高等学校創立100周年記念式典
平成12年10月	金沢第三中学校・金沢桜丘高等学校創立80周年記念式典		

今に受け継ぐ三桜魂！



校歌

藤原徳了 作詞
信時 潔 作曲

一 朝日さす 学舎に 花ぐはし

桜さき咲く ここに

色はゆる 若人われら

仰ぎなむ かがやく徽章

二 青き雲 白山に かけそむる

心けだかし いよよ

啓かまし 真理のとびら

いざ友よ 学び究めむ

三 濁りなき 蓮湖 かぢ緒とり

直にこぎゆく 水面

写しむ 姿さやけく

修めばや 道わかざくら



石川県立金沢桜丘高等学校

〒920-0818 石川県金沢市大樋町16番1号 TEL(076)252-1225 FAX(076)252-1643
URL <https://cms1.ishikawa-c.ed.jp/sakura/>