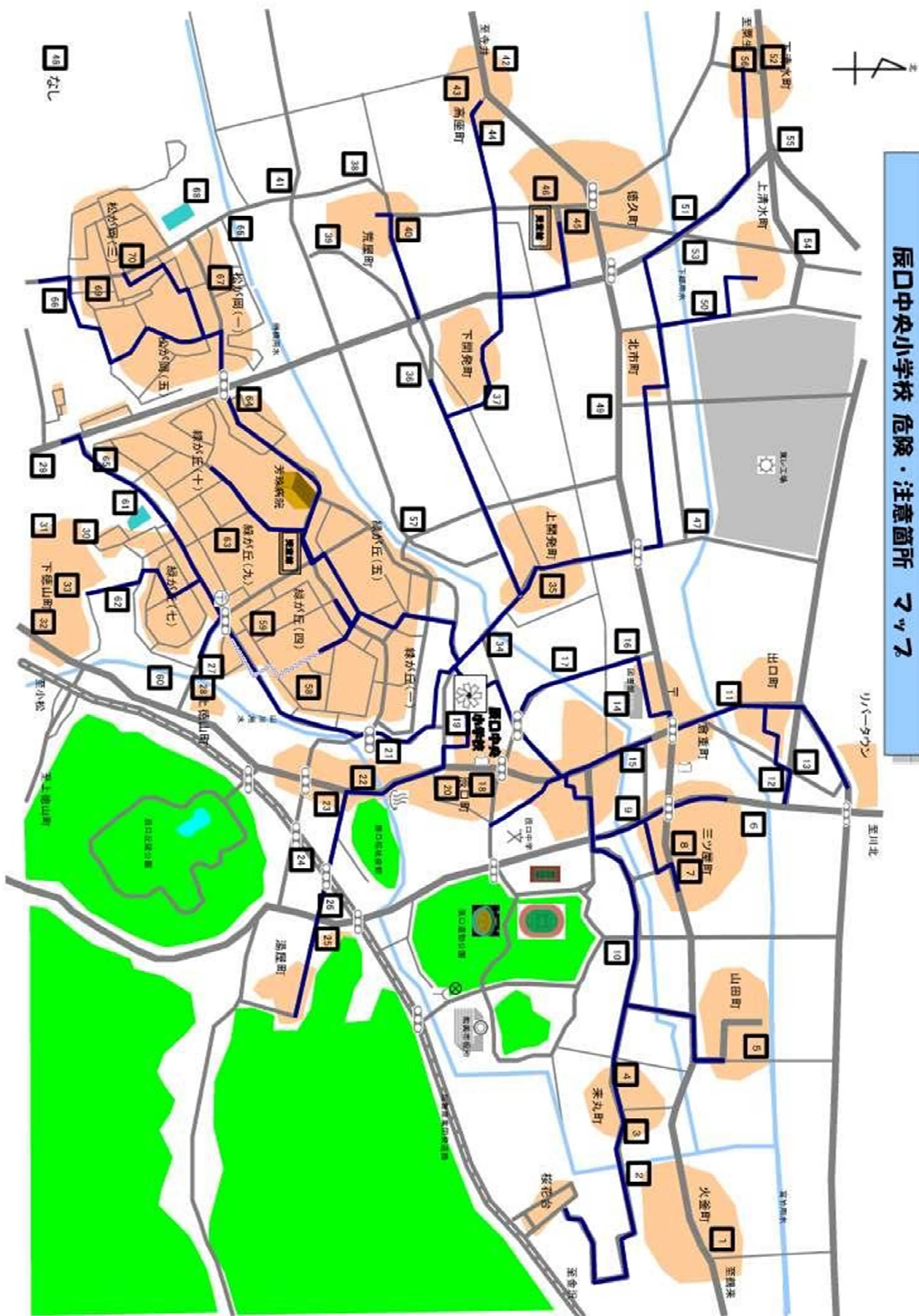


辰口中央小学校 危険・注意箇所 マップ



令和5年度 PTA生活指導委員会

辰口中央小学校 危険・注意箇所 マップ



【火釜町】

①火釜農事集会所前交差点・・・桜花台から県道を横断する時、過去に自転車と車との接触事故があった。

<マップ1>



②来丸付近用水・・・火釜地区のすべての子ども達が登下校時に必ず通る。

<マップ2> 用水の流れも速いので危険。



【来丸町】

- ①火釜町から来丸町へ入る交差点・・・火釜方向からの中学生の自転車のスピードが速く、集団登校中の児童との接触事故の危険がある。自転車と車の事故の危険もある。
<マップ3>



- ②山田建築付近交差点・・・ミラーや一時停止の表示はあるが、来丸町内から出る場合見通しが悪く注意が必要。
<マップ4>



【山田町】

①宮竹用水・・・流れが速く危険。

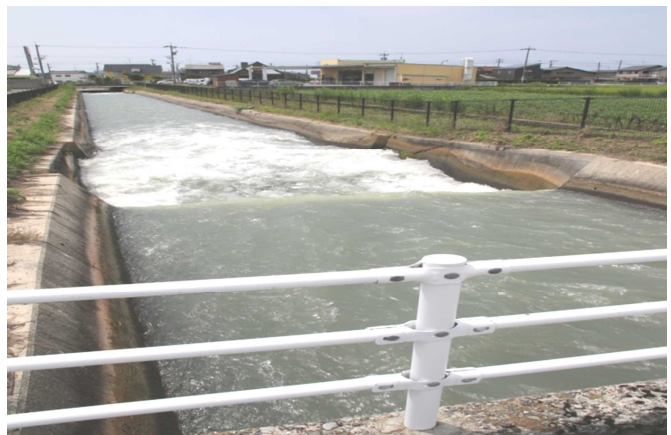
<マップ⑤>



【三ツ屋町】

①宮竹用水・・・水量が多く、流れが速い。

<マップ⑥>



②八幡神社の防火水槽・・・防火水槽付近のフェンスに登ったり、石灯ろうに登ると危険。

<マップ⑦>



③三ツ屋町交差点から宮竹方面へ向かうカーブ・・・S字状のカーブで車がすれ違うことができる程度の道幅
<マップ8> なのだが、車の交通量が多くスピードも出ている。



④アルビスから三ツ屋町内へ向かう道路
<マップ9> ...交通量があるが、周囲に横断歩道がない。小中学生の通学路になっていて、車の動きを見ながら道路を渡っている。



⑤ヘルスロード付近・・・ヘルスロードを走る自転車が一時停止をせずに走ることがあり、車と接触しそう
<マップ10> になったことがある。



【出口町】

①出口集会場そばの用水・・・フェンスはあるものの水の流が速く、大人でも落ちてしまうと危険。

<マップ11>



②みやうら歯科裏の小さい公園・・・フェンスはあるものの水の流が速く大変危険。

<マップ12>



③ラパンセ裏の十字路・・・車の通りも多く、停止をしない車もたまにある。

<マップ13>



【倉重町】

- ①用水付近・・・図書館・のみ電広場・保育園の近くで柵やバリケードなどで入れないようにしてあるが
<マップ14> 水の流れが非常に速くとても危険。



- ②図書館前交差点・・・アルビスから図書館前の一時停止。左右が見えにくく事故多発。
<マップ15> 右側通行してくる自転車とアルビスからくる車との接触事故あり。
アルビス側から歩道で走る自転車がそのまま車道を出て車と接触もあり。



【辰口町】

①保育園近くの歩道・・・道幅が狭く、歩行者、自転車、車が見えにくく、積雪時は危ない。

<マップ16>



②得橋用水橋付近・・・流れが速く、柵もないので危険。

<マップ17>



③物見山 ECC の坂道・・・信号の抜け道でもあり、スピードが速く、出会い頭の事故が起きている。

<マップ18>



④小学校体育館裏・・・急こう配な斜面があり、草が生い茂ると崖下が見えにくくなる。

<マップ19>



⑤お寺横の公園と駐車場の崖・・・転落事故がよくあり、救急車が出動している。

<マップ20>



⑥まつさき旅館入り口付近用水・・・柵はあるものの高さがあまりなく、飛び越えることも可能で危険。

<マップ21>



⑦足湯付近用水・・・柵のすきまが大きいので、子ども達が入ってしまうと危険。

<マップ 22>



⑧足湯近くのT字路・・・新しくダイソーとケーキ屋ができたことにより交通量が増えた。

<マップ 23>

道幅が狭く、歩行者、自転車が見えにくくなっている。



⑨セブンイレブン、ダイソー辰口店付近

<マップ 24>

・・・車の通りが激しく、特に水曜午後5時～6時頃は非常に車が多く混んでいて危険。



【湯屋町】

- ①湯屋町の看板前の十字路・・・和光台方面からの車がスピードを出しており、ローソン方面からの車にとっては非常に見通しが悪い。過去に何回も交通事故が起きている。
＜マップ 25＞



- ②ローソン能美辰口店とレザンの間・・・車の通りが激しい。
＜マップ 26＞



【上徳山町】

①一八の横用水付近・・・流れが速く危険。

<マップ27>



②一八の用水路側 飛び出し注意・・・小さい子どもが多く、不注意の飛び出しが多い。

<マップ28>



【下徳山】

- ①ホームタウンからホームランドへ渡る道・・・緑が丘から下り坂でスピードが出ている。産業道路からの車もスピードが出ていて、カーブで先が見にくい。実際に事故も起きている。子どももなかなか渡れず飛び出すこともある。

<マップ29>



- ②道路ではない山道(じゃり道)・・・多くはないが作業トラックの出入りがある。

<マップ30>

集団登校時間に遅れると近道として使う子どもがいた。



- ③用水・・・道路よりも低いところにあり見えづらい。田植え時期、水がたくさんあり流れもある。

<マップ31>



- ④下徳山神社側から林商店へ渡る道・・・和気の方から来るとゆるやかなカーブになっていて神社側から渡っている人を発見するのが遅れる。

<マップ 3 2>



- ⑤緑が丘に続く通学路の崖・・・道幅が狭く、反対側は崖のようになっている。

<マップ 3 3>



【上開発町】

①得橋用水・・・川幅が広く流れも速い。雨の時は水かさも増す。

<マップ 34>



②上開発町内の道路・・・道幅が狭く道がカーブしているので見通しが悪く車のスピードが出ている。

<マップ 35>



【下開発町】

- ①お墓横の大きな用水・・・荒屋方面への抜け道となっており、急なカーブの先に大きな流れのある用水がある。自転車での走行時など注意が必要。
<マップ36>



- ②用水の水門・・・小さな水門があり、川の水が深いところがある。周囲には急な坂道などもあり遊ぶ時は
<マップ37> 注意が必要。



【荒屋町】

- ①防火水槽・・・小さい子どもなどが入ったりしたら危険。
<マップ38>



②ECCジュニアの横の川・・・川で遊んだりする子どもがいるので危険。柵もあり、ゴムチューブの
 <マップ39> ような橋もある。簡単に渡ったりすることができるので危ない。



③荒屋神社交差点・・・下開発方面からの車が「止まれ」の標識があるのに止まらないことがある。
 <マップ40> 徳久方面からの車もかなりのスピードで来る。



④下開発～寺井方面、松が岡～荒屋 交差点・・・「止まれ」標識があるのに止まらない。特に下開発～寺井
 <マップ41> 方面の車。松が岡から来る車もかなりのスピードが出ている。
 近くに用水路もあり危険。



【高座町】

①八幡神社・・・斜面が崩れやすいので注意が必要。

<マップ 4 2>



②用水・・・柵がない。大きな用水ではないが流れが速い。

<マップ 4 3>



③元JASS付近のカーブ・・・見通しが悪いカーブで車のスピードも速いことが多い。

<マップ 4 4>



【徳久町】

①徳久の信号・・・寺井方面からと辰口方面からの車がカーブで見通しが悪い。横断歩道が少ない。

<マップ 4 5>



②寿保育園近くの十字路・・・見通しが悪く、登園・降園時間帯は交通量が多くなり注意が必要。

<マップ 4 6>

左写真で、「止まれ」標識（一時停止線）が三星建材側にはない。



【北市町】

①東レ周辺の宮竹用水・・・水の流れや深さもあり、子ども達が近づくと危ない。

<マップ 47>



②防火用ため池→R5埋め立てられ防災備蓄庫となる。

③東レ南門から出てきたT字路付近・・・夕方東レの社員が仕事終わりに南門から出てきて車の交通量が多く

<マップ 49>

なり危険。



【上下清水町】

①用水・・・水の流れがあり危険。

<マップ 50>



②用水・・・水の流れがあり危険。

<マップ 51>



③用水・・・水の流れがあり危険。

<マップ 52>



④町内の道路１・・・スピードを出した車の往来が激しい。

<マップ53>



⑤町内の道路２・・・スピードを出した車の往来が激しい。

<マップ54>



⑥町内の道路３・・・スピードを出した車の往来が激しい。

<マップ55>



⑦下清水神社前道路・・・スピードを出した車の往来が激しい。

<マップ 5 6>



【緑が丘 5】

①緑が丘 5 丁目から上開発方面へ向かう坂・・・急な坂でカーブになっており、坂を下った先に用水があり
自転車で下りたとき危ない。

<マップ 5 7>



【緑が丘3・6】

①緑が丘保育園近くの道路・・・保育園の送り迎えのため朝夕の車の通行量が多い。

<マップ58>



【緑が丘4】

①町内の道路・・・カーブで子ども達が自転車でスピードを出すことが多い。

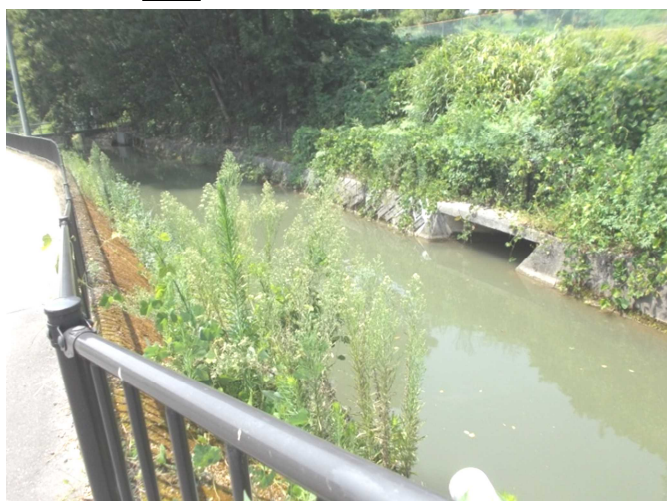
<マップ59> 保育園が近くにあるため、通園時は車の通行量が多い。



【緑が丘7】

①一八近く用水・・・幅が広めで雨の日など水が増え危険。

<マップ60>



【緑が丘8】

①貯水池・・・ため池であり、周囲から目の届かない場所にある。もし、侵入しておぼれても気付かれない

<マップ61>おそれがある。



②下徳山に抜ける道・・・細く視界の悪いところ。道も良くないため。

<マップ62>



【緑が丘 9】

- ①ふぁーちゃ横交差点角・・・見通しが良くない。坂道になっているので自転車もスピードが出やすく
<マップ63> 注意が必要。芳珠病院へ行く通り道になっているので車がよく通る。



【緑が丘 10・11】

- ①調整池フェンス・・・柵の中に入ると池があって危ない。人通りが少なく、何かあっても気付かれにくい。
<マップ64>



- ②10丁目バス停近くの歩行者専用道路の下り坂・・・長く急な坂道になっていて危ない。

<マップ65>



【松が岡】

- ①松が岡1・4丁目LPガス置き場・・・ガスタンクがたくさん納められているため危険。業者が出入りしているため急に近づくと視界に入らずぶつかる可能性がある。
<マップ66>



1丁目LPガス置き場



4丁目LPガス置き場

- ②松が岡1丁目調整池周辺・・・足場が悪く、落ちたらおぼれる危険性がある。
<マップ67>



- ③松が岡2丁目 貯水池・・・フェンスがあり入れないようになっているが穴があいているところから子ども達が遊んでいたことがあり危険。
<マップ68>



④松が岡4丁目 工事途中の家・・・基礎工事のみで長い間放置されているが、へいも高く危険。

<マップ 69>



⑤松が岡2丁目バス停付近の横断歩道・・・ゆるやかなカーブの下り坂で車のスピードも出ているため危険。

<マップ 70>

